



Mayr-Melnhof Gruppe

Analystenmeeting/Geschäftsjahr 2012

---

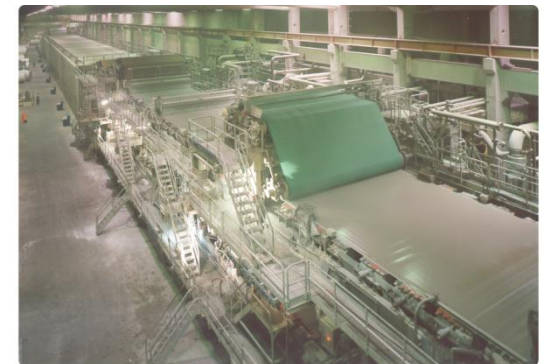
14. März 2013

# Marktposition

---

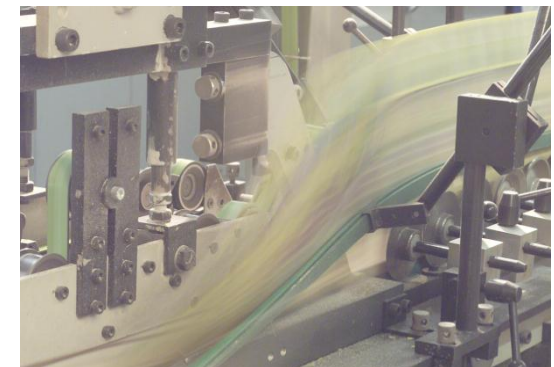
## MM KARTON

Weltweit größter Produzent von gestrichenem Recyclingkarton mit wachsender Position in Frischfaserkarton

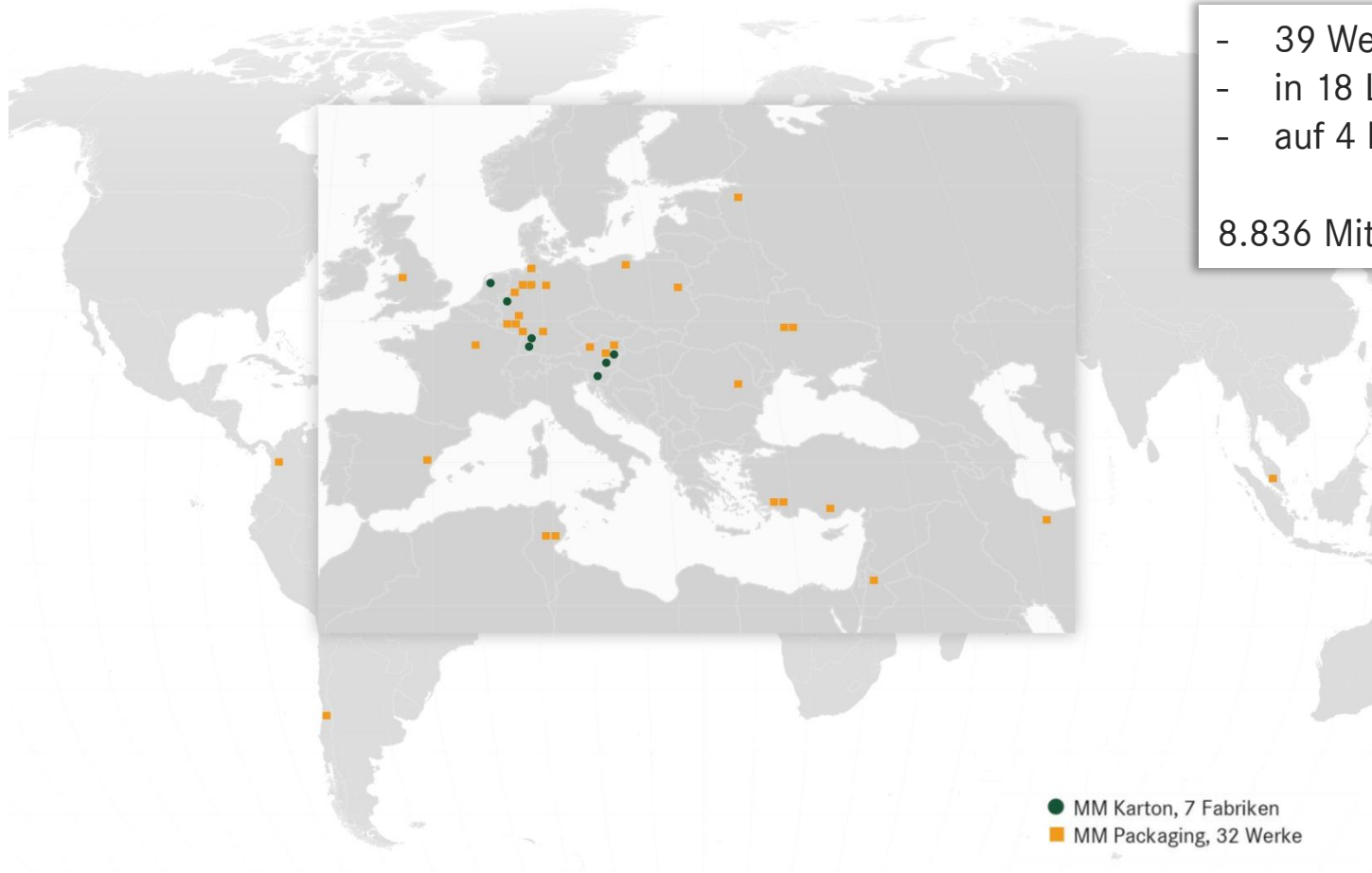


## MM PACKAGING

Europas größter Faltschachtelproduzent mit steigender Präsenz außerhalb Europas



# 39 Produktionsstandorte



# Höhepunkte 2012

---

- Fortsetzung des langjährigen Erfolgskurses
- Jahresüberschuss mit 119,5 Mio. EUR auf neuem Hoch
- Hohe Auslastung trotz zunehmend schwierigerer konjunktureller Rahmenbedingungen
- Ertragskraft behauptet
- Expansionskurs fortgesetzt
- Position in Europa abgesichert
- Dividende von 2,10 EUR auf 2,25 EUR/Aktie angehoben



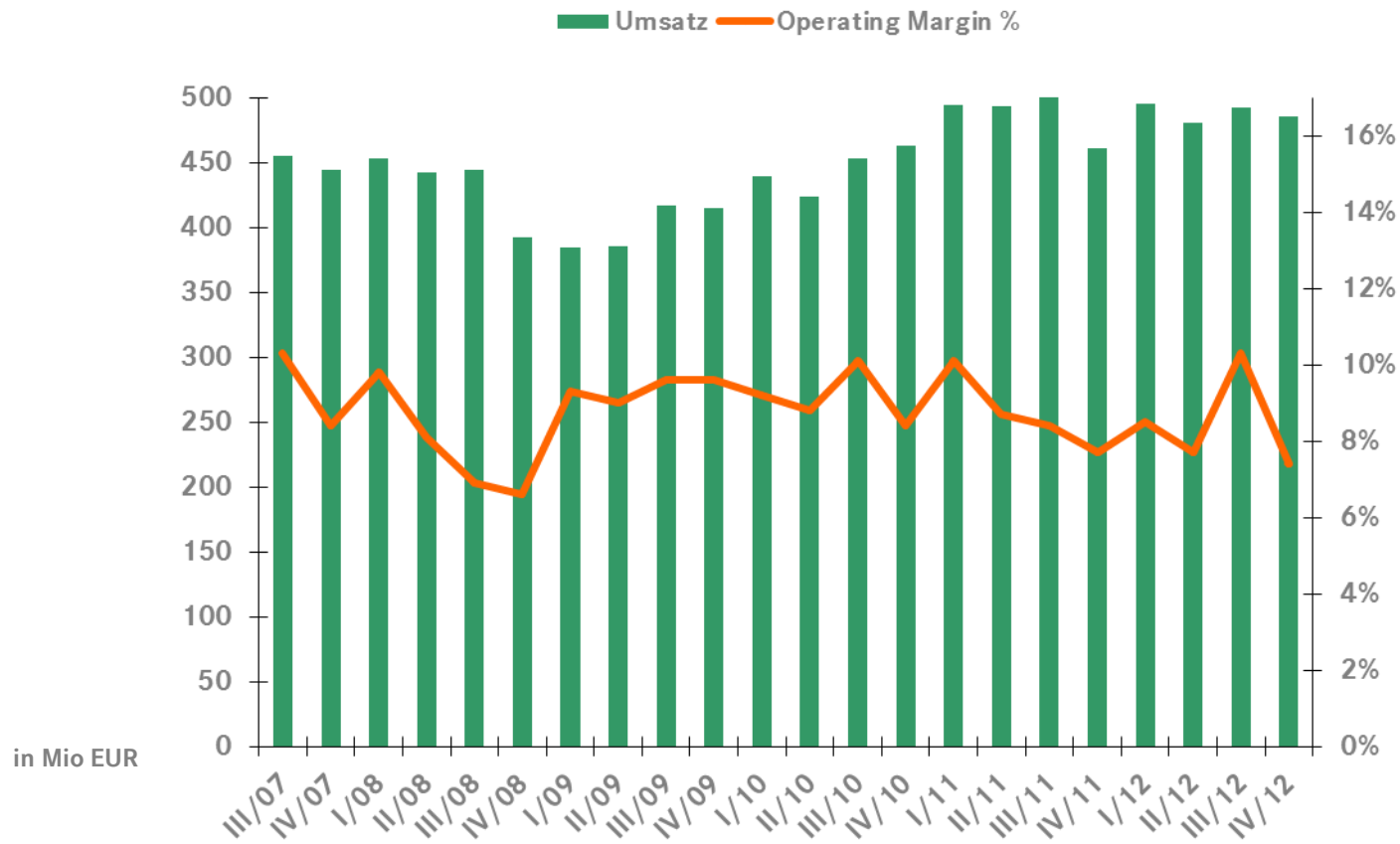
# Konzernergebnis 2012

---

# Konzernergebnis

konsolidiert in Mio. EUR, nach IFRS	2012	2011	+/-
<b>Umsatzerlöse</b>	<b>1.952,2</b>	1.959,6	-0,4 %
<b>Betriebliches Ergebnis</b>	<b>166,1</b>	170,9	-2,8 %
<b>Operating Margin</b> (in %)	<b>8,5 %</b>	8,7 %	
<b>Return on Capital Employed</b> (in %)	<b>17,1 %</b>	18,6 %	
<b>Ergebnis vor Steuern</b>	<b>160,2</b>	161,8	-1,0 %
Ertragsteuern	(40,7)	(43,1)	
<b>Jahresüberschuss</b>	<b>119,5</b>	118,7	+0,7 %
in % Umsatzerlöse	<b>6,1 %</b>	6,1 %	
<b>Cash Earnings</b>	<b>203,7</b>	195,2	+4,4 %
Cash Earnings Margin (in %)	<b>10,4 %</b>	10,0 %	
<b>Gewinn je Aktie</b> (in EUR)	<b>5,96</b>	5,91	+0,8 %
Investitionen	<b>102,7</b>	125,2	
Abschreibungen	<b>85,8</b>	84,2	

# MM Gruppe: Quartalsübersicht

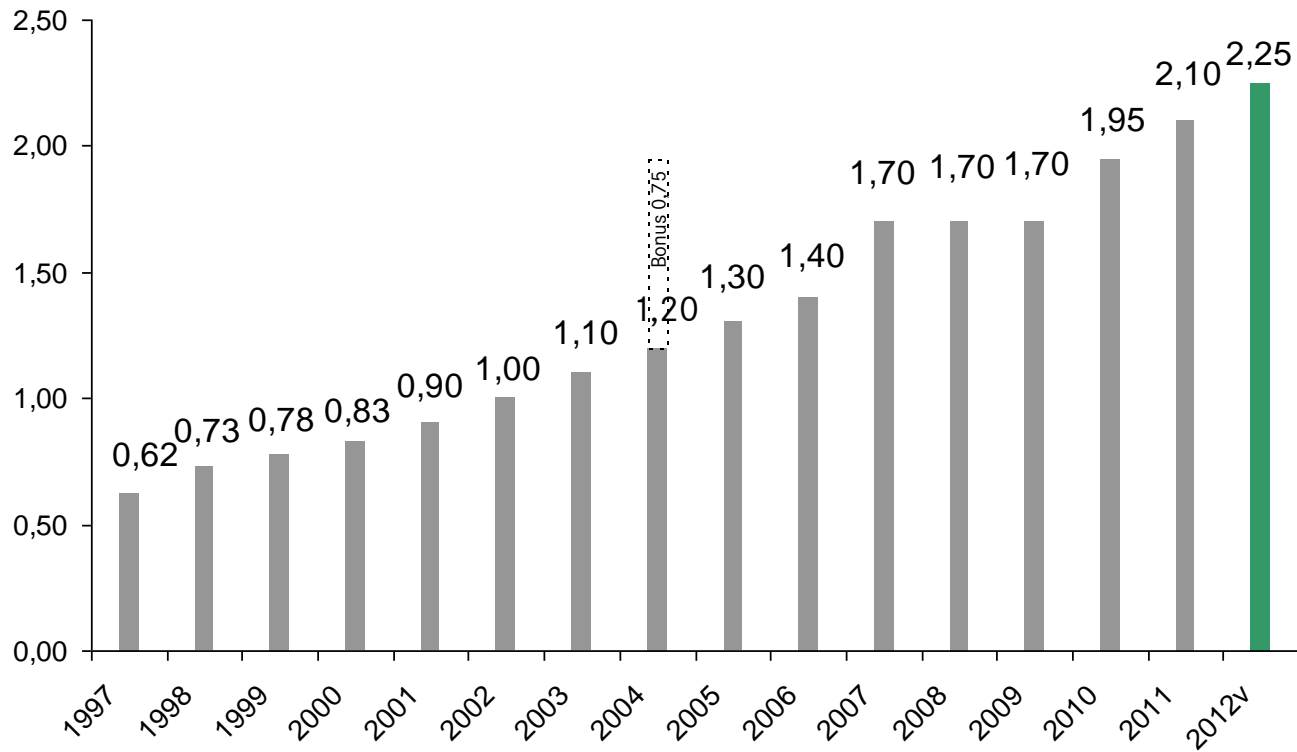


# Konzernbilanz

konsolidiert in Mio. EUR, nach IFRS	31.12.2012	31.12.2011
<b>Langfristige Vermögenswerte</b>	<b>734,7</b>	695,1
<b>Kurzfristige Vermögenswerte</b>	<b>892,7</b>	871,5
<b>Summe Aktiva</b>	<b>1.627,4</b>	1.566,6
<b>Eigenkapital</b>	<b>1.088,8</b>	1.005,9
<b>Verbindlichkeiten</b>	<b>538,6</b>	560,7
<b>Summe Passiva</b>	<b>1.627,4</b>	1.566,6
<b>Verfügbare Mittel</b>	<b>335,4</b>	349,5
<b>Eigenkapitalausstattung (in %)</b>	<b>66,9 %</b>	64,2 %
<b>Nettoliquidität</b>	<b>178,0</b>	208,6



# Entwicklung Dividende



# Konzerngeldflussrechnung

	2012	2011
<small>konsolidiert in Mio. EUR, nach IFRS</small>		
<b>Cash Flow aus der Geschäftstätigkeit</b>	<b>167,4</b>	197,6
<b>Cash Flow aus der Investitionstätigkeit</b>	<b>(154,0)</b>	(142,5)
<b>Cash Flow aus der Finanzierungstätigkeit</b>	<b>(32,1)</b>	(37,9)
<b>Zahlungsmittel zum Jahresanfang</b>	<b>348,8</b>	332,0
Veränderung der Zahlungsmittel	(18,7)	16,8
<b>Zahlungsmittel zum Jahresende</b>	<b>330,1</b>	348,8
Wertpapiere	5,3	0,7
<b>Gesamte verfügbare Mittel des Konzerns</b>	<b>335,4</b>	349,5



# Mayr-Melnhof Karton

---

# MM Karton: 7 Fabriken

- Kapazität: rd. 1,6 Mio. Tonnen/Jahr
- 9 Kartonmaschinen
- Verkauf in rund 100 Länder
- Mitarbeiter: 2.413



# MMK Überblick 2012

---

- Kurzfristiger Nachfragebelebung zu Jahresbeginn folgte deutlich verhaltenere Disposition der Kunden
- Kapazitätsauslastung 97 % (2011: 93 %)
- Hohe Rohstoffpreise, Entspannung bei Altpapierpreise erst im 2.HJ
- Preiserosion begrenzt
- Umsatz behauptet – Marge leicht niedriger

# MMK Ergebnisse 2012

in Mio. EUR, nach IFRS	2012	2011	+/-
<b>Umsatzerlöse</b>	<b>936,9</b>	947,2	-1,1 %
<b>Betriebliches Ergebnis</b>	<b>64,0</b>	68,4	-6,4 %
<b>Operating Margin (in %)</b>	<b>6,8 %</b>	7,2 %	
<b>Return on Capital Employed (in %)</b>	<b>17,5 %</b>	21,9 %	
<b>Verkaufte Tonnage (in Tausend t)</b>	<b>1.534</b>	1.511	+1,5 %
<b>Produzierte Tonnage (in Tausend t)</b>	<b>1.572</b>	1.491	+5,4 %
<b>Mitarbeiter</b>	<b>2.413</b>	2.359	
<b>Investitionen</b>	<b>44,4</b>	72,7	
<b>Abschreibungen</b>	<b>34,6</b>	34,5	

# MMK Start 2013

---

- Auftragseingang hat Tiefststände des 4. Quartals verlassen
- Visibilität bleibt kurzfristig
- Rohstoffpreise auf hohem Niveau

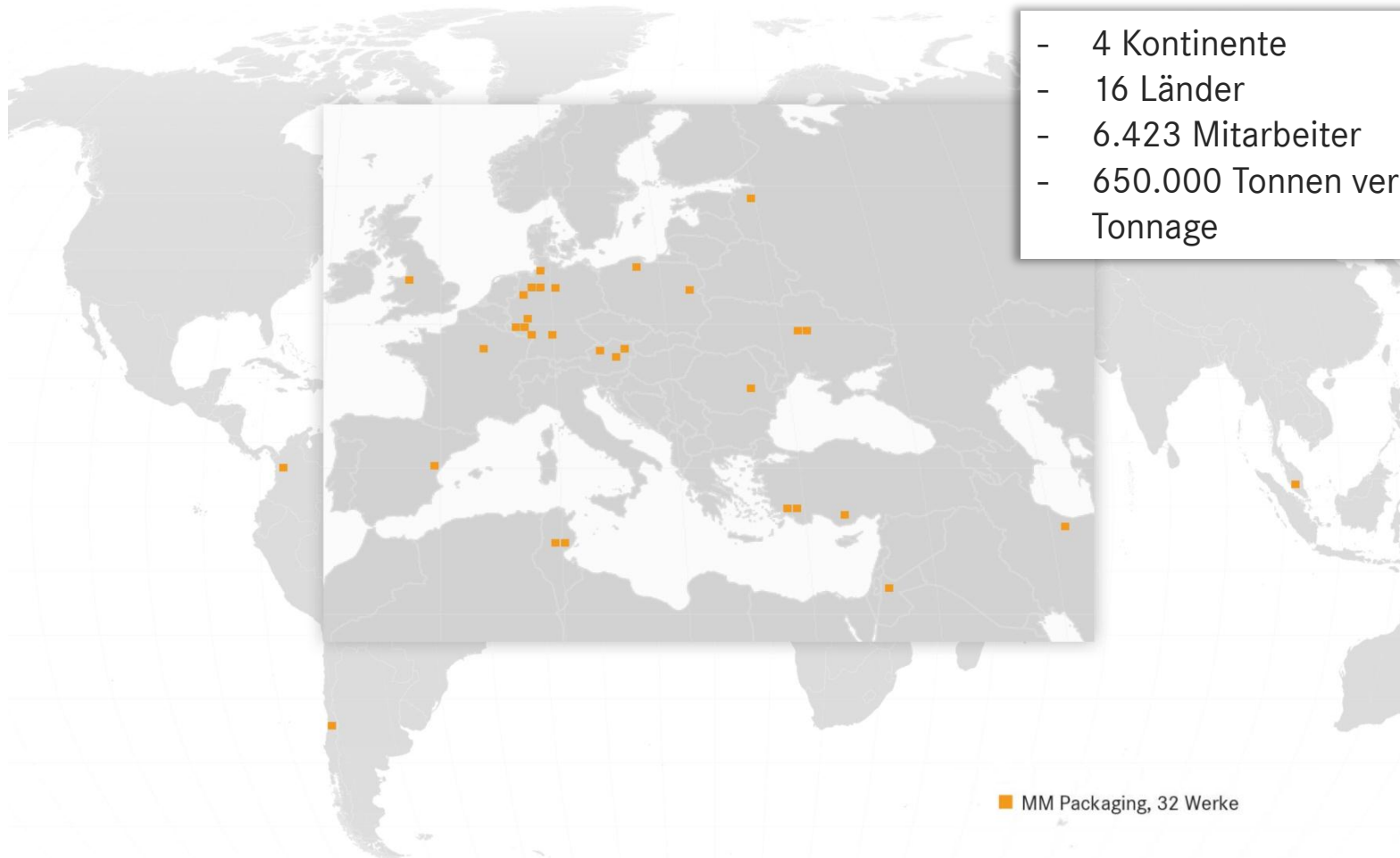


# Mayr-Melnhof Packaging

---

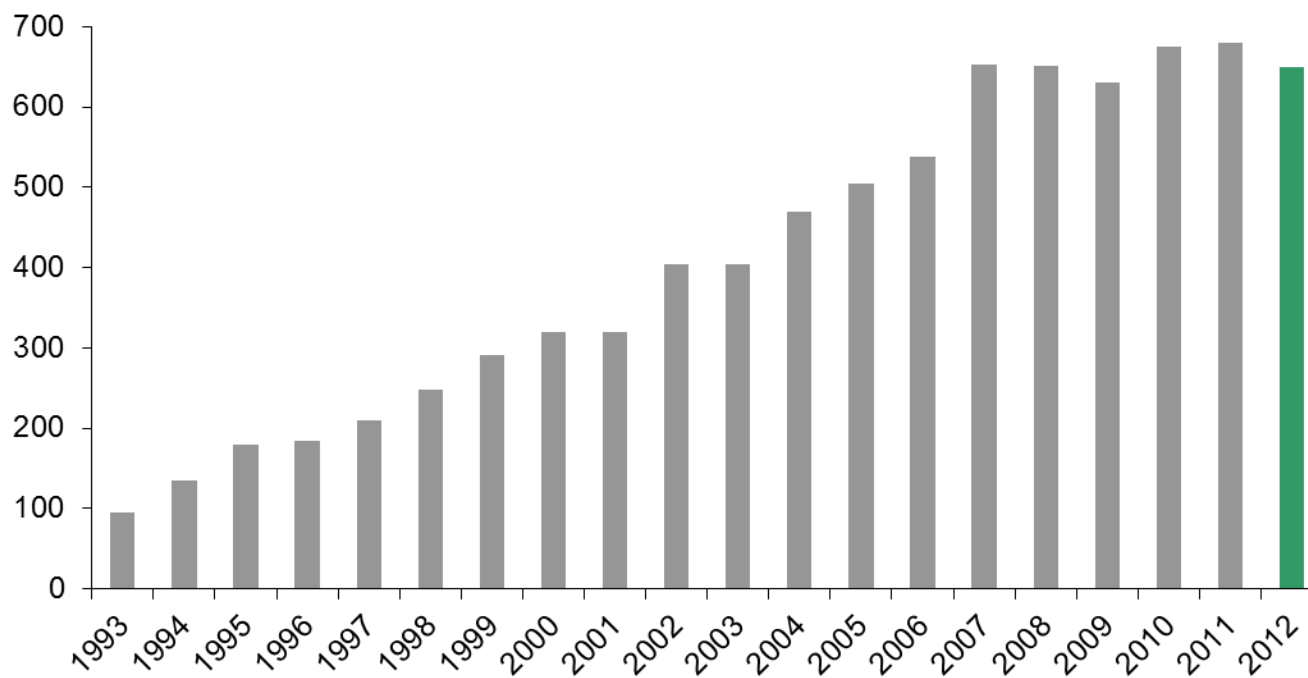


# MMP 32 Standorte



# MMP verarbeitete Tonnage

---





# MMP Top Kunden

---



# MMP Überblick 2012

---

- Europäischer Markt durch schwache Konjunktur geprägt
- Marktanteile behauptet
- Ertragskraft gehalten

# MMP Ergebnisse 2012

in Mio. EUR, nach IFRS	2012	2011	+/-
<b>Umsatzerlöse</b>	<b>1.120,7</b>	1.124,9	-0,4 %
<b>Betriebliches Ergebnis</b>	<b>102,1</b>	102,5	-0,4 %
<b>Operating Margin (in %)</b>	<b>9,1 %</b>	9,1 %	
<b>Return on Capital Employed (in %)</b>	<b>16,9 %</b>	16,8 %	
<b>Verarbeitete Tonnage (in Tausend t)</b>	<b>650</b>	680	-4,4 %
<b>Mitarbeiter</b>	<b>6.423</b>	6.523	
<b>Investitionen</b>	<b>58,3</b>	52,5	
<b>Abschreibungen</b>	<b>51,2</b>	49,7	

# MMP Überblick 2012

---

- Europäischer Markt durch schwache Konjunktur geprägt
- Marktanteile behauptet
- Ertragskraft gehalten
- Expansionskurs fortgesetzt

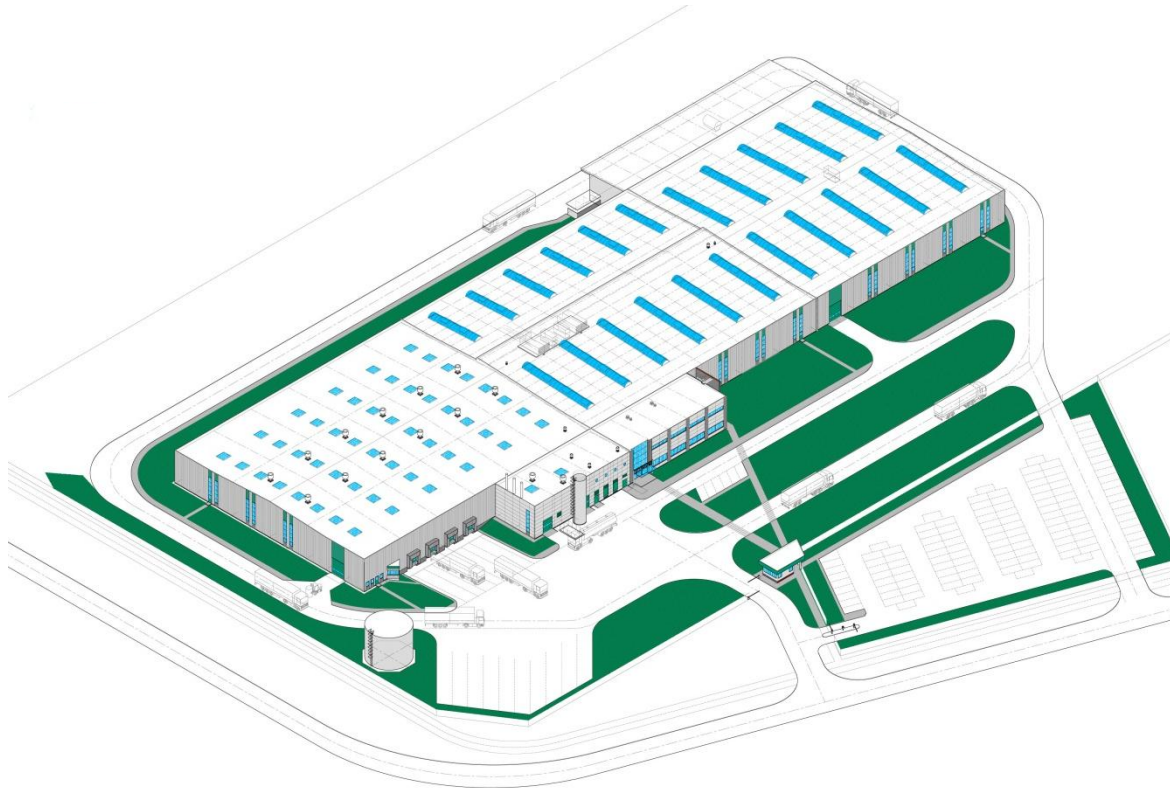
# Neuer Hochleistungsstandort in Polen

---



# Neuer Hochleistungsstandort in Polen

---

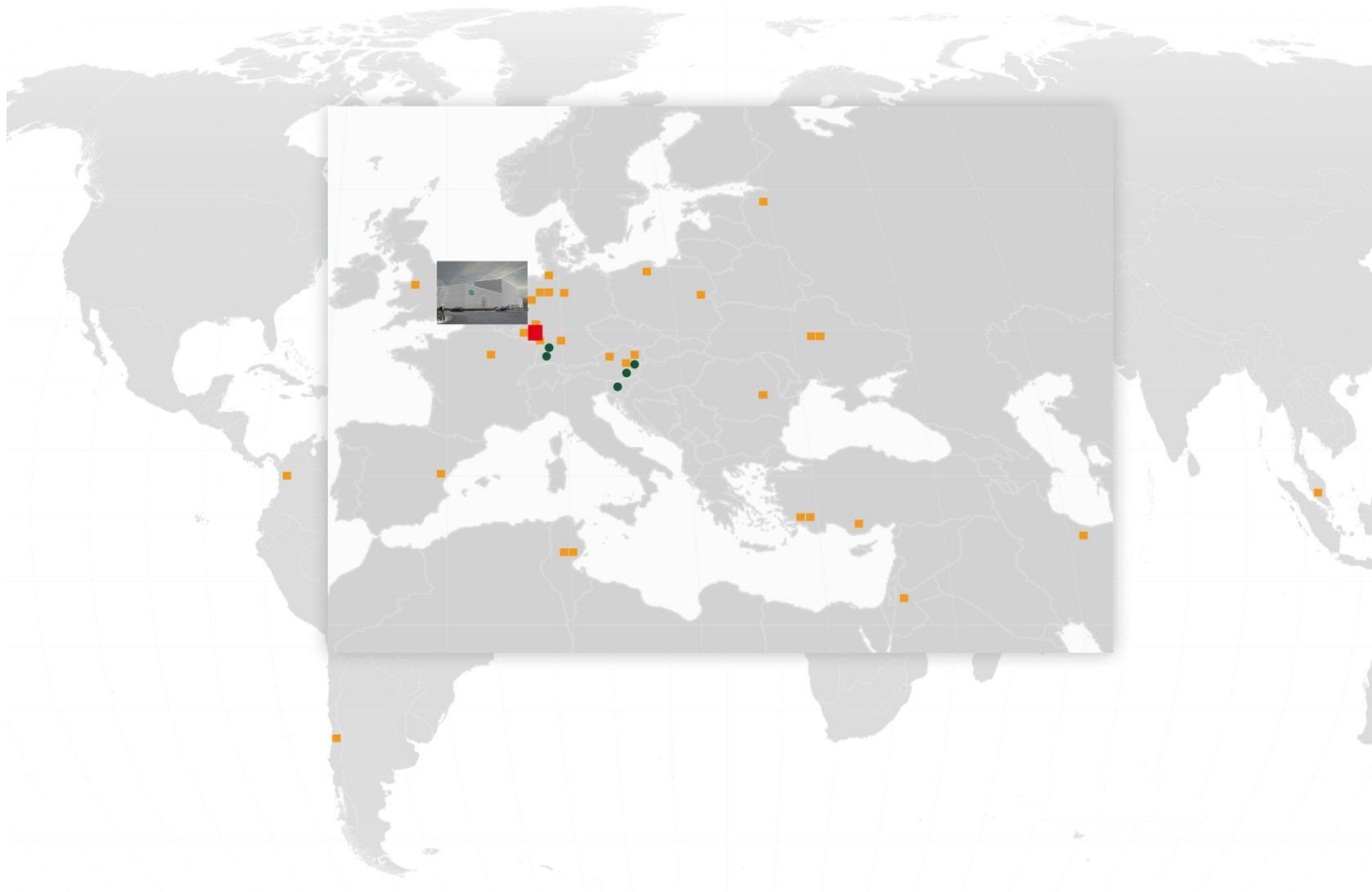


- Errichtung eines hochmodernen dritten polnischen Faltschachtelstandorts in Bydgoszcz



# Entwicklungszentrum Tiefdruck, Trier

---



# Entwicklungszentrum Tiefdruck, Trier

---



- Weltweit modernstes Entwicklungszentrum im Verpackungstiefdruck für neue Wachstumsmöglichkeiten mit Kunden errichtet

# MMP - Einstieg Kolumbien

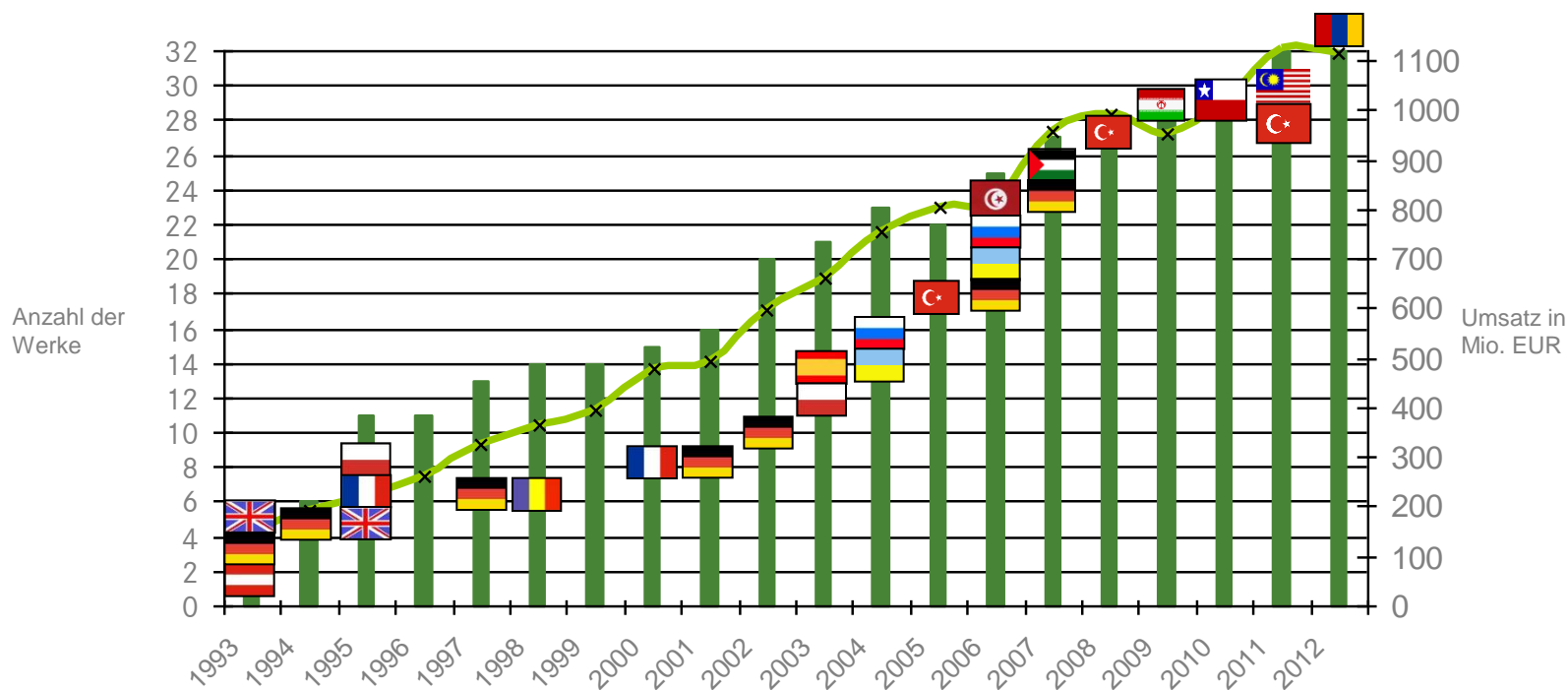
---



- MM Packaging wird Marktführer in Kolumbien

# MMP - Expansionskurs

■ Anzahl der Werke × Umsatz



# MMP Start 2013

---

- Konsumgüterindustrie in Westeuropa auf Stagnation der Volumina eingestellt
- Intensiver Preiswettbewerb
- Wachstum in neuen Märkte bleibt Ziel

# Ausblick 2013

---

- Keine spürbaren Impulse für Privatkonsum in Europa  
- Konsolidierung hält an
- MM setzt auf Effizienzsteigerungen und verstärkte Marktdurchdringung
- Ziel – Ertragsstabilisierung
- Kontinuierliche Investitionstätigkeit
- Expansionskurs wird fortgesetzt



# Appendix

---

# MM Gruppe - Quartale

konsolidiert in Mio. EUR, nach IFRS	Q4/2011	Q1/2012	Q2/2012	Q3/2012	Q4/2012
<b>Umsatzerlöse</b>	<b>460,8</b>	<b>494,9</b>	<b>480,1</b>	<b>492,2</b>	<b>485,0</b>
<b>EBITDA</b>	<b>56,2</b>	<b>62,6</b>	<b>59,2</b>	<b>70,7</b>	<b>57,9</b>
EBITDA Margin (in %)	12,2 %	12,6 %	12,3 %	14,4 %	11,9 %
<b>Betriebliches Ergebnis</b>	<b>35,5</b>	<b>42,1</b>	<b>37,0</b>	<b>50,9</b>	<b>36,1</b>
Operating Margin (in %)	7,7 %	8,5 %	7,7 %	10,3 %	7,4 %
<b>Ergebnis vor Steuern</b>	<b>33,5</b>	<b>39,6</b>	<b>32,3</b>	<b>52,3</b>	<b>36,0</b>
Ertragsteuern	(6,7)	(11,1)	(9,6)	(12,6)	(7,4)
<b>Periodenüberschuss</b>	<b>26,8</b>	<b>28,5</b>	<b>22,7</b>	<b>39,7</b>	<b>28,6</b>
in % Umsatzerlöse	5,8 %	5,8 %	4,7 %	8,1 %	5,9 %
<b>Cash Earnings</b>	<b>43,6</b>	<b>51,5</b>	<b>41,5</b>	<b>60,1</b>	<b>50,6</b>
Cash Earnings Margin (in %)	9,5 %	10,4 %	8,6 %	12,2 %	10,4 %
Gewinn je Aktie (in EUR)	<b>1,33</b>	<b>1,40</b>	<b>1,15</b>	<b>1,98</b>	<b>1,43</b>



# MMK – Quartale

in Mio. EUR, nach IFRS	Q4/2011	Q1/2012	Q2/2012	Q3/2012	Q4/2012
<b>Umsatzerlöse</b>	<b>213,4</b>	<b>231,4</b>	<b>235,1</b>	<b>237,2</b>	<b>233,2</b>
<b>Betriebliches Ergebnis</b>	<b>11,7</b>	<b>16,6</b>	<b>12,9</b>	<b>20,1</b>	<b>14,4</b>
<b>Operating Margin (in %)</b>	<b>5,5 %</b>	<b>7,2 %</b>	<b>5,5 %</b>	<b>8,5 %</b>	<b>6,2 %</b>
<b>Verkaufte Tonnage (in Tausend t)</b>	<b>327</b>	<b>378</b>	<b>387</b>	<b>385</b>	<b>384</b>
<b>Produzierte Tonnage (in Tausend t)</b>	<b>322</b>	<b>390</b>	<b>398</b>	<b>398</b>	<b>386</b>

# MMP - Quartale

in Mio. EUR, nach IFRS	Q4/2011	Q1/2012	Q2/2012	Q3/2012	Q4/2012
<b>Umsatzerlöse</b>	<b>274,3</b>	<b>289,3</b>	<b>271,3</b>	<b>281,9</b>	<b>278,2</b>
<b>Betriebliches Ergebnis</b>	<b>23,8</b>	<b>25,5</b>	<b>24,1</b>	<b>30,8</b>	<b>21,7</b>
<b>Operating Margin</b> (in %)	<b>8,7 %</b>	<b>8,8 %</b>	<b>8,9 %</b>	<b>10,9 %</b>	<b>7,8 %</b>
<b>Verarbeitete Tonnage</b> (in Tausend t)	<b>163</b>	<b>166</b>	<b>157</b>	<b>167</b>	<b>160</b>